



# MACROECONOMIC ANALYSIS BRIEFING

ส่วนการวิเคราะห์เศรษฐกิจมหภาค

สำนักนโยบายเศรษฐกิจมหภาค

วันที่ 27 กุมภาพันธ์ 2552

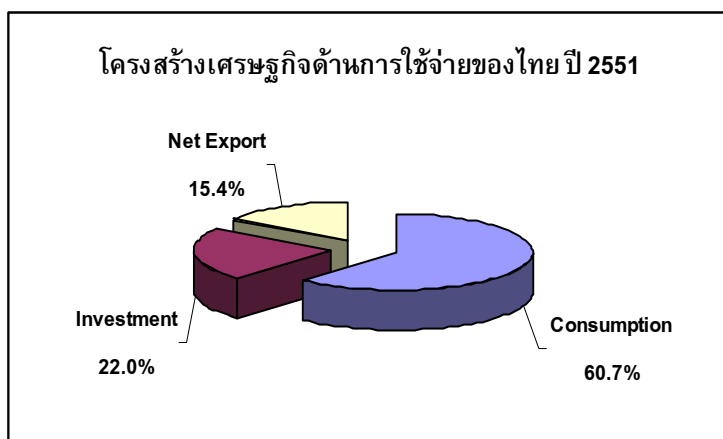
## บทวิเคราะห์เรื่อง วิกฤตการณ์การส่งออกและนำเข้าสินค้าและผลต่อเศรษฐกิจไทย<sup>1</sup>

### บทสรุปผู้บริหาร

- Real GDP ไตรมาส 4 ปี 2551 หดตัวร้อยละ -4.3 ต่อปี สาเหตุหลักมาจากการหดตัวของ Real export of goods and services ถึงร้อยละ -8.6 ต่อปี
- เดือนมกราคม 2552 มูลค่าสินค้าส่งออก หดตัวร้อยละ -26.5 ต่อปี ต่ำสุดในประวัติศาสตร์ ในขณะที่มูลค่าสินค้านำเข้า หดตัวร้อยละ -37.6 ต่อปี ส่งผลให้ดุลการค้าเกินดุล 1,377 ล้านดอลลาร์สหรัฐ
- การส่งออกสินค้าที่หดตัวมาก เนื่องจากปริมาณการส่งออกสินค้าหดตัวถึงร้อยละ -27.1 ต่อปี ในขณะที่ราคาสินค้าส่งออกขยายตัวเพียงร้อยละ 0.9 ต่อปี เมื่อพิจารณารายหมวดพบว่า มาจากการหดตัวของการส่งออกในทุกหมวดสินค้า โดยเฉพาะในหมวดสินค้าเกษตร อุตสาหกรรม และแร่และเชื้อเพลิง
- การนำเข้าสินค้าที่หดตัว เนื่องจากปริมาณการนำเข้าสินค้าหดตัวถึงร้อยละ -35.3 ต่อปี และราคาสินค้านำเข้าหดตัวร้อยละ -3.5 ต่อปี เมื่อพิจารณารายหมวด พบว่า มีการหดตัวในทุกหมวดสินค้าเช่นกัน โดยหดตัวมากในหมวดเชื้อเพลิง สินค้าวัตถุดิบ และสินค้าทุน

### 1. บทนำ

➤ การค้าระหว่างประเทศ (International trade) เกิดขึ้นได้เพราะความสามารถในการผลิตสินค้าในแต่ละประเทศมีความแตกต่างกัน ทำให้เกิดความต้องการซื้อสินค้าที่ผลิตไม่ได้ภายในประเทศ หรือสินค้าที่มีราคาถูกกว่าในประเทศ ส่งผลให้มีการแลกเปลี่ยนสินค้ากันระหว่างประเทศ ความสำคัญของการค้าระหว่างประเทศ คือ การทำให้ความเป็นอยู่ของประชาชนในประเทศดีขึ้น เนื่องจากการตอบสนองความต้องการของประชาชนที่มีต่อสินค้าที่ไม่สามารถผลิตในประเทศได้ อีกทั้งยังทำให้เกิดการลงทุน และการจ้างงานเพื่อผลิตสินค้าที่ได้เปรียบทางการค้า สุดท้ายก็จะทำให้อัตราการเจริญเติบโตของประเทศขยายตัวเพิ่มมากขึ้น ในส่วนของประเทศไทย การค้าระหว่างประเทศมีความสำคัญต่ออัตราการเจริญเติบโตของเศรษฐกิจมาก โดยสังเกตได้จากสัดส่วนของการส่งออกและการนำเข้าสินค้าต่อผลิตภัณฑ์มวลรวมภายในประเทศ (GDP) โดยในปี 2551 มีสัดส่วนถึงร้อยละ 72.1 และ 56.6 ตามลำดับ ดังนั้น การขยายตัวหรือหดตัวของการส่งออกและนำเข้าสินค้า ย่อมมีผลกระทบอย่างมากต่อการขยายตัวทางเศรษฐกิจ ทั้งด้านการบริโภคภายในประเทศ การลงทุน และการจ้างงาน



สัดส่วนต่อ RGDP (%)	2551
<b>Consumption</b>	<b>60.7</b>
Private	51.8
Government	8.9
<b>Investment</b>	<b>22.0</b>
<b>Net Export</b>	<b>15.4</b>
Export	72.1
Import	56.6

Source: NESDB

<sup>1</sup> ผู้เขียน ก่อพงษ์ บุญยการ เศรษฐกร ส่วนแบบจำลองและประมาณการเศรษฐกิจการคลัง สำนักนโยบายเศรษฐกิจมหภาค



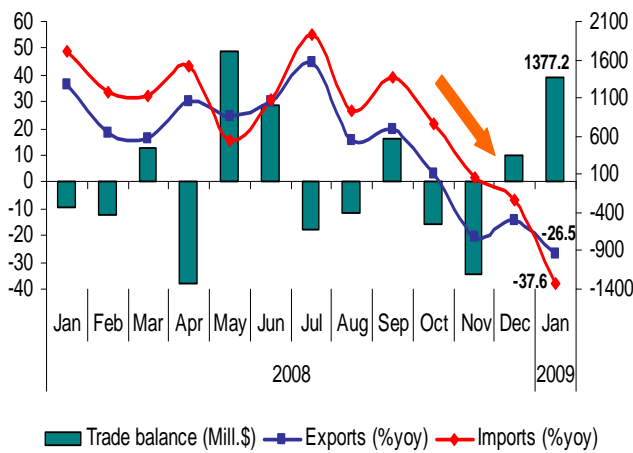
# MACROECONOMIC ANALYSIS BRIEFING

ส่วนการวิเคราะห์เศรษฐกิจมหภาค

สำนักนโยบายเศรษฐกิจมหภาค

➤ เมื่อวันที่ 23 ก.พ. 2552 สำนักงานคณะกรรมการพัฒนาเศรษฐกิจและสังคมแห่งชาติ (สศช.) ประกาศว่า ไตรมาส 4 ปี 2551 อัตราการเติบโตของเศรษฐกิจ หดตัวลงร้อยละ -4.3 ต่อปี เป็นการหดตัวครั้งแรกในรอบ 10 ปี สาเหตุหลักมาจากการหดตัวของปริมาณการส่งออกสินค้าและบริการถึงร้อยละ -8.6 ต่อปี เมื่อพิจารณา Contribution to GDP Growth จะพบว่า การหดตัวของ GDP มาจากการหดตัวของปริมาณการส่งออกสินค้าและบริการถึงร้อยละ -6.2 ต่อปี ซึ่งสะท้อนให้เห็นชัดเจนว่า ปริมาณการส่งออกสินค้าและบริการเป็นตัวจุดอัตราการเจริญเติบโตของเศรษฐกิจ

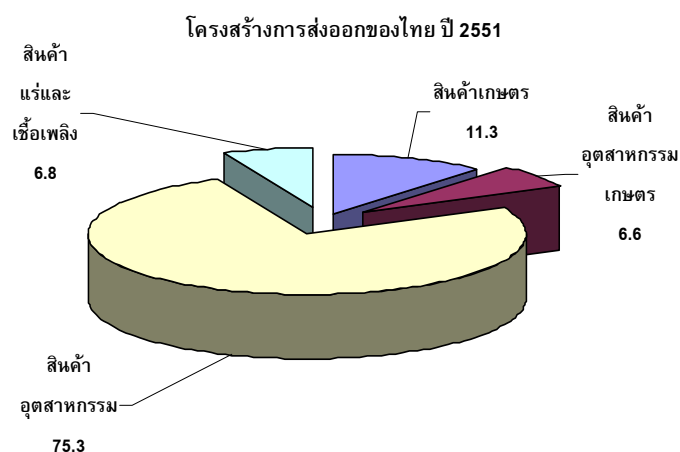
## 2. สถานการณ์การค้าระหว่างประเทศของไทยในเดือนม.ค.52



- มูลค่าสินค้าส่งออก หดตัวร้อยละ -26.5 ต่อปี ต่ำสุดในประวัติศาสตร์ หดตัวเพิ่มขึ้นจากเดือนก่อนที่หดตัวร้อยละ -14.6 ต่อปี และเคยขยายตัวถึงร้อยละ 36.2 ต่อปี ในเดือนเดียวกันของปีก่อน
- มูลค่าสินค้านำเข้า หดตัวร้อยละ -37.6 ต่อปี หดตัวเพิ่มขึ้นจากเดือนก่อนที่หดตัวร้อยละ -6.5 ต่อปี และเคยขยายตัวถึงร้อยละ 49.1 ต่อปี ในเดือนเดียวกันของปีก่อน
- ดุลการค้าเกินดุล 1,377.2 ล้านดอลลาร์สหรัฐฯ เนื่องจากมูลค่านำเข้าสินค้าหดตัวแรงกว่ามูลค่าส่งออกสินค้า

ปัจจัยที่ทำให้การส่งออกในเดือนม.ค. 2552 หดตัว ได้แก่ 1.) การที่เศรษฐกิจโลกชะลอตัว ส่งผลกระทบต่อประเทศคู่ค้าสำคัญของไทย ทำให้ยอดคำสั่งซื้อลดลงโดยเฉพาะสินค้าในหมวดอุตสาหกรรมที่มีสัดส่วนร้อยละ 75.3 ของมูลค่าส่งออกรวม 2.) การปรับตัวลดลงของราคาสินค้าเกษตรและราคาน้ำมันในตลาดโลก และ 3.) ฐานที่สูงในเดือนเดียวกันของปีก่อน ในขณะที่ปัจจัยที่ทำให้การนำเข้าในเดือนม.ค. 2552 หดตัว ได้แก่ 1.) การที่คำสั่งซื้อสินค้าส่งออกของไทยจากต่างประเทศลดลง ทำให้การนำเข้าสินค้าวัตถุดิบเพื่อมาผลิตเป็นสินค้าส่งออกลดลง 2.) นักลงทุนชะลอการลงทุนออกไปเพราะความเสี่ยงของเศรษฐกิจโลกในอนาคต ทำให้มีการชะลอการซื้อสินค้าทุน 3.) ความต้องการสินค้าจากต่างประเทศที่ลดลงตามภาวะเศรษฐกิจภายในประเทศ และ 4.) ราคาน้ำมันดิบที่ลดลงมากเมื่อเทียบกับช่วงเดียวกันของปีก่อน ส่วนดุลการค้าที่เกินดุล เป็นผลจากมูลค่าการนำเข้าสินค้าที่หดตัวมากกว่ามูลค่าการส่งออก

## 3. เจาะลึกวิกฤตการณ์การส่งออกของไทย



- โครงสร้างการส่งออก พบว่า สินค้าอุตสาหกรรมมีสัดส่วนมากที่สุดถึงร้อยละ 75.3 ของมูลค่าส่งออกทั้งหมด ในจำนวนนี้สินค้าคอมพิวเตอร์ อุปกรณ์ และส่วนประกอบมีสัดส่วนมากที่สุด คือ ร้อยละ 10.3 ของมูลค่าส่งออกรวม และร้อยละ 13.7 ของสินค้าอุตสาหกรรม รองลงมาได้แก่ รถยนต์ อุปกรณ์ และส่วนประกอบ อัญมณีและเครื่องประดับ และแผงวงจรไฟฟ้า



# MACROECONOMIC ANALYSIS BRIEFING

ส่วนการวิเคราะห์เศรษฐกิจมหภาค

สำนักนโยบายเศรษฐกิจมหภาค

- **อันดับ 2** คือ **สินค้าเกษตร** มีสัดส่วนร้อยละ **11.3** ของสินค้าส่งออกทั้งหมด ในจำนวนนี้ยางพารามีสัดส่วนมากที่สุด คือ ร้อยละ 3.8 ของมูลค่าส่งออกรวม และร้อยละ 33.7 ของสินค้าเกษตร รองลงมาได้แก่ ข้าว ไข่แปรรูป และผลิตภัณฑ์มันสำปะหลัง
- ส่วนอันดับ 3 และ 4 ได้แก่ **สินค้าแร่และเชื้อเพลิง** และ**สินค้าอุตสาหกรรมเกษตร** มีสัดส่วนร้อยละ 6.8 และ 6.6 ของมูลค่าส่งออกรวม โดยสินค้าสำคัญ คือ น้ำมันสำเร็จรูป และอาหารทะเลกระป๋องและแปรรูป ตามลำดับ

ตารางที่ 1: การส่งออกตามหมวดสินค้าและรายสินค้าที่สำคัญของไทย

อัตราการขยายตัวของมูลค่าการส่งออก (%yoy)	สัดส่วน ปี 2551	2550	2551	2551					2552
				Q1	Q2	Q3	Q4	ธ.ค.	
<b>สินค้าส่งออกรวม</b> (ปริมาณ)	<b>100.0</b>	<b>18.6</b> (12.2)	<b>15.6</b> (4.4)	<b>23.1</b> (12.0)	<b>28.1</b> (13.9)	<b>26.1</b> (9.7)	<b>-10.6</b> (-14.6)	<b>-14.6</b> (-16.0)	<b>-26.5</b> (-27.1)
<b>สินค้าเกษตร</b> (ปริมาณ)	<b>11.3</b>	<b>15.5</b> (5.7)	<b>32.8</b> (0.2)	<b>39.9</b> (14.3)	<b>56.7</b> (7.5)	<b>57.5</b> (3.4)	<b>-11.5</b> (-19.2)	<b>-27.9</b> (-27.1)	<b>-33.4</b> (-34.5)
- ยางพารา	3.8	4.5	20.4	33.6	30.5	47.1	-21.3	-50.4	-51.3
- ข้าว	3.5	34.2	78.9	108.1	155.8	134.2	-18.0	-22.0	-23.7
<b>สินค้าอุตสาหกรรมเกษตร</b> (ปริมาณ)	<b>6.6</b>	<b>19.1</b> (16.5)	<b>23.4</b> (7.7)	<b>14.4</b> (-1.9)	<b>27.8</b> (7.4)	<b>38.2</b> (19.1)	<b>13.6</b> (6.2)	<b>9.7</b> (8.0)	<b>-7.5</b> (-8.2)
- อาหารทะเลกระป๋องและแปรรูป	2.2	6.4	23.4	20.5	34.1	28.4	13.2	7.5	-7.4
<b>สินค้าอุตสาหกรรม</b> (ปริมาณ)	<b>75.3</b>	<b>20.5</b> (14.9)	<b>11.1</b> (4.6)	<b>20.0</b> (13.4)	<b>22.9</b> (16.5)	<b>17.9</b> (9.0)	<b>-12.3</b> (-16.7)	<b>-14.3</b> (-17.8)	<b>-25.2</b> (-27.0)
- คอมพิวเตอร์ อุปกรณ์ และส่วนประกอบ	10.3	16.6	6.1	18.8	20.8	9.2	-18.0	-32.8	-37.4
- รถยนต์ อุปกรณ์ และส่วนประกอบ	8.8	36.3	20.1	33.0	30.2	35.1	-12.4	-24.3	-36.2
- อัญมณีและเครื่องประดับ	4.7	46.7	53.7	85.1	104.8	15.8	22.9	133.1	37.4
- แผงวงจรไฟฟ้า	4.1	19.8	-14.0	-6.2	-4.1	-4.9	-39.2	-43.5	-52.8
<b>สินค้าแร่และเชื้อเพลิง</b> (ปริมาณ)	<b>6.8</b>	<b>8.9</b> (-2.3)	<b>61.3</b> (23.4)	<b>87.9</b> (32.6)	<b>96.6</b> (30.1)	<b>95.1</b> (27.2)	<b>-7.7</b> (11.4)	<b>-15.3</b> (26.1)	<b>-45.1</b> (-19.1)
- น้ำมันสำเร็จรูป	4.5	12.3	61.0	163.2	144.1	155.8	-10.5	-20.7	-49.0

Source: ศูนย์เทคโนโลยีสารสนเทศและการสื่อสาร สำนักงานปลัดกระทรวงพาณิชย์ โดยความร่วมมือจากกรมศุลกากร

• **หมวดสินค้าเกษตร** มีอัตราการขยายตัวเพิ่มสูงขึ้นในช่วงกลางปี 2551 โดยในไตรมาสสองและสาม การส่งออกสินค้าเกษตรขยายตัวถึงร้อยละ 56.7 และร้อยละ 57.5 ตามลำดับ ตามราคาสินค้าเกษตรที่สูงขึ้น แต่มาหดตัวลงในไตรมาสสุดท้าย เนื่องจากราคาสินค้าเกษตรปรับตัวลดลงตามราคาน้ำมันในตลาดโลก ประกอบกับอุปสงค์ของประเทศคู่ค้าลดลง ตามการชะลอตัวของภาวะเศรษฐกิจ โดยในเดือนมกราคม 2552 สินค้าเกษตรมีอัตราการหดตัวที่ร้อยละ -33.4 ต่อปี เพิ่มขึ้นจากเดือนก่อนที่หดตัวร้อยละ -27.9 ต่อปี สินค้าหลักในหมวดนี้ ได้แก่ ยางพารา และข้าว โดยการหดตัวของยางพารา เป็นผลต่อเนื่องมาจากยอดขายรถยนต์ของประเทศคู่ค้าหลัก เช่น สหรัฐฯ ญี่ปุ่น ออสเตรเลีย ที่ชะลอตัวลงมาก

• **หมวดสินค้าอุตสาหกรรมเกษตร** มีอัตราการขยายตัวสูงขึ้นในช่วงสามไตรมาสแรกของปี 2551 โดยในไตรมาสสาม ขยายตัวถึงร้อยละ 38.2 ต่อปี แต่ชะลอตัวลงในไตรมาสสุดท้าย สาเหตุที่สินค้าในหมวดนี้ยังขยายตัวที่ร้อยละ 23.4 ต่อปีในปี 2551 เนื่องจากเป็นสินค้าที่สามารถเก็บไว้ได้นาน และพฤติกรรมที่ครัวเรือนออกไปรับประทานอาหารนอกบ้านน้อยลง ตามภาวะเศรษฐกิจโลกที่ชะลอตัว โดยในเดือนมกราคม 2552 สินค้าอุตสาหกรรมเกษตรมีอัตราการหดตัวที่ร้อยละ -7.5 ต่อปี จากที่เคยขยายตัวร้อยละ 9.7 ต่อปีในเดือนก่อนหน้า สินค้าหลักในหมวดนี้ ได้แก่ อาหารทะเลกระป๋องและแปรรูป



# MACROECONOMIC ANALYSIS BRIEFING

ส่วนการวิเคราะห์เศรษฐกิจมหภาค

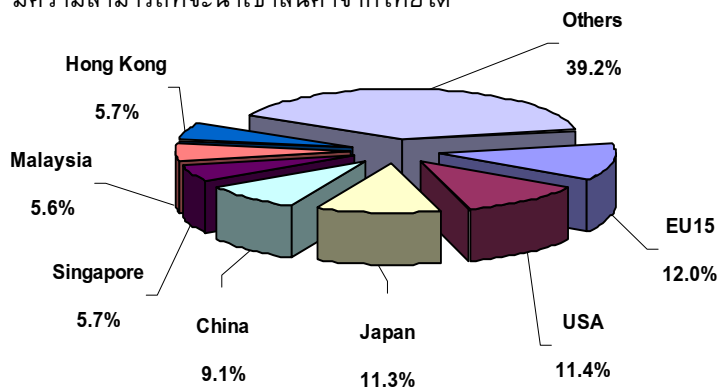
สำนักนโยบายเศรษฐกิจมหภาค

● **หมวดสินค้าอุตสาหกรรม** เป็นหมวดสินค้าหลักของการส่งออกของไทย โดยมีสัดส่วนถึงร้อยละ 75.3 ของมูลค่าการส่งออกทั้งหมดของปี 2551 โดยในสามไตรมาสแรกของปี 2551 มีการขยายตัวใกล้เคียงกับการขยายตัวในปี 2550 ขณะที่ในไตรมาสสุดท้ายของปี 2551 มีการหดตัวเนื่องจากยอดคำสั่งซื้อที่ลดลง ตามยอดขายของสินค้าคงทนที่ชะลอตัวตามภาวะเศรษฐกิจ รวมถึงผลจากการปิดสนามบิน โดยในเดือนมกราคม 2552 สินค้าอุตสาหกรรมมีอัตราการหดตัวที่ร้อยละ -25.2 ต่อปี เพิ่มขึ้นจากเดือนก่อนที่หดตัวร้อยละ -14.3 ต่อปี สินค้าหลักในหมวดนี้ ได้แก่ เครื่องคอมพิวเตอร์ อุปกรณ์ และส่วนประกอบ รถยนต์ อุปกรณ์และส่วนประกอบ อัญมณีและเครื่องประดับ และแผงวงจรไฟฟ้า

● **หมวดสินค้าแร่และเชื้อเพลิง** มีน้ำมันสำเร็จรูปเป็นสินค้าหลัก อัตราการขยายตัวของสินค้าหมวดนี้เป็นไปตามทิศทางราคาน้ำมันในตลาดโลก โดยมีการขยายตัวเร่งขึ้นในช่วงกลางปี 2551 และหดตัวลงในเดือนมกราคม 2552 สินค้าแร่และเชื้อเพลิงมีอัตราการหดตัวที่ร้อยละ -45.1 ต่อปี เพิ่มขึ้นจากเดือนก่อนที่หดตัวร้อยละ -15.3 ต่อปี ตามราคาน้ำมันในตลาดดูไบ ที่หดตัวร้อยละ -50.0 ต่อปี ในเดือนมกราคม 2552

เมื่อพิจารณาสินค้าส่งออกสำคัญข้างต้น คงกล่าวได้ว่า สถานการณ์การส่งออกสินค้าของไทยเข้าสู่ภาวะวิกฤตชัดเจนขึ้น สาเหตุสำคัญมาจากความต้องการของตลาดคู่ค้าหลักลดลงตามภาวะเศรษฐกิจโลก

**ในแง่มิติคู่ค้า** การส่งออกของไทยมีการกระจายตัวของคู่ค้ามากขึ้น ซึ่งเป็นการกระจายความเสี่ยงของการส่งออก หากประเทศคู่ค้ารายหนึ่ง ประสบภาวะเศรษฐกิจชะลอตัว การส่งออกของไทยยังคงเติบโตต่อไปได้ เนื่องจากประเทศคู่ค้าที่เหลือ ยังมีความสามารถที่จะนำเข้าสินค้าจากไทยได้



ไทยส่งออกสินค้าไปยังประเทศกลุ่มยูโรโซนมากที่สุดโดยคิดเป็นร้อยละ 12.0 ของการส่งออกทั้งหมด ส่วนอันดับรองลงมา ได้แก่ สหรัฐอเมริกา ญี่ปุ่น จีน และสิงคโปร์ มีสัดส่วนร้อยละ 11.4 11.3 9.1 และ 5.7 ตามลำดับ ซึ่งประเทศคู่ค้ารายใหญ่ของไทย ประสบกับภาวะเศรษฐกิจชะลอตัวโดยตรง ทำให้ส่งผลกระทบต่อ การส่งออกของไทยอย่างมาก

● **ยูโรโซน** การส่งออกไปยังยูโรโซนในปี 2551 มีการขยายตัวไปในทิศทางเดียวกับการส่งออกรวมของไทย เนื่องจากเป็นคู่ค้ารายใหญ่ที่สุด โดยในเดือนมกราคม 2552 การส่งออกไปยูโรโซนหดตัวร้อยละ -28.4 ต่อปี จากที่หดตัวในเดือนก่อนที่ร้อยละ -12.3 ต่อปี สินค้าสำคัญ 5 อันดับแรกที่ส่งออกไปยังยูโรโซน (ปี 2551) มีการหดตัวเกือบทุกชนิด ซึ่งสินค้าที่มีการหดตัวมากที่สุด ได้แก่ เครื่องคอมพิวเตอร์ อุปกรณ์และส่วนประกอบ รถยนต์ อุปกรณ์และส่วนประกอบ เครื่องปรับอากาศและส่วนประกอบ และอัญมณีและเครื่องประดับ โดยในเดือนมกราคม 2552 มีการหดตัวถึงร้อยละ -37.2 -62.3 -59.9 และ -16.8 ต่อปี จากเดือนก่อนที่ร้อยละ -47.3 -38.9 -55.8 และ 6.7 ต่อปี ตามลำดับ ในขณะที่สินค้าที่ยังมีอัตราการขยายตัวอยู่ ได้แก่ เสื้อผ้าสำเร็จรูป โดยในเดือนมกราคม 2552 ขยายตัวชะลอลงที่ร้อยละ 5.7 ต่อปี จากเดือนก่อนที่ขยายตัวร้อยละ 6.9 ต่อปี ตามลำดับ อย่างไรก็ตาม การส่งออกไปยังยูโรโซนมีแนวโน้มที่จะหดตัวต่อเนื่อง สังเกตจากเส้นแนวโน้มค่าเฉลี่ยเคลื่อนที่ที่ดิ่งลงในทุกๆรายสินค้าที่สำคัญ



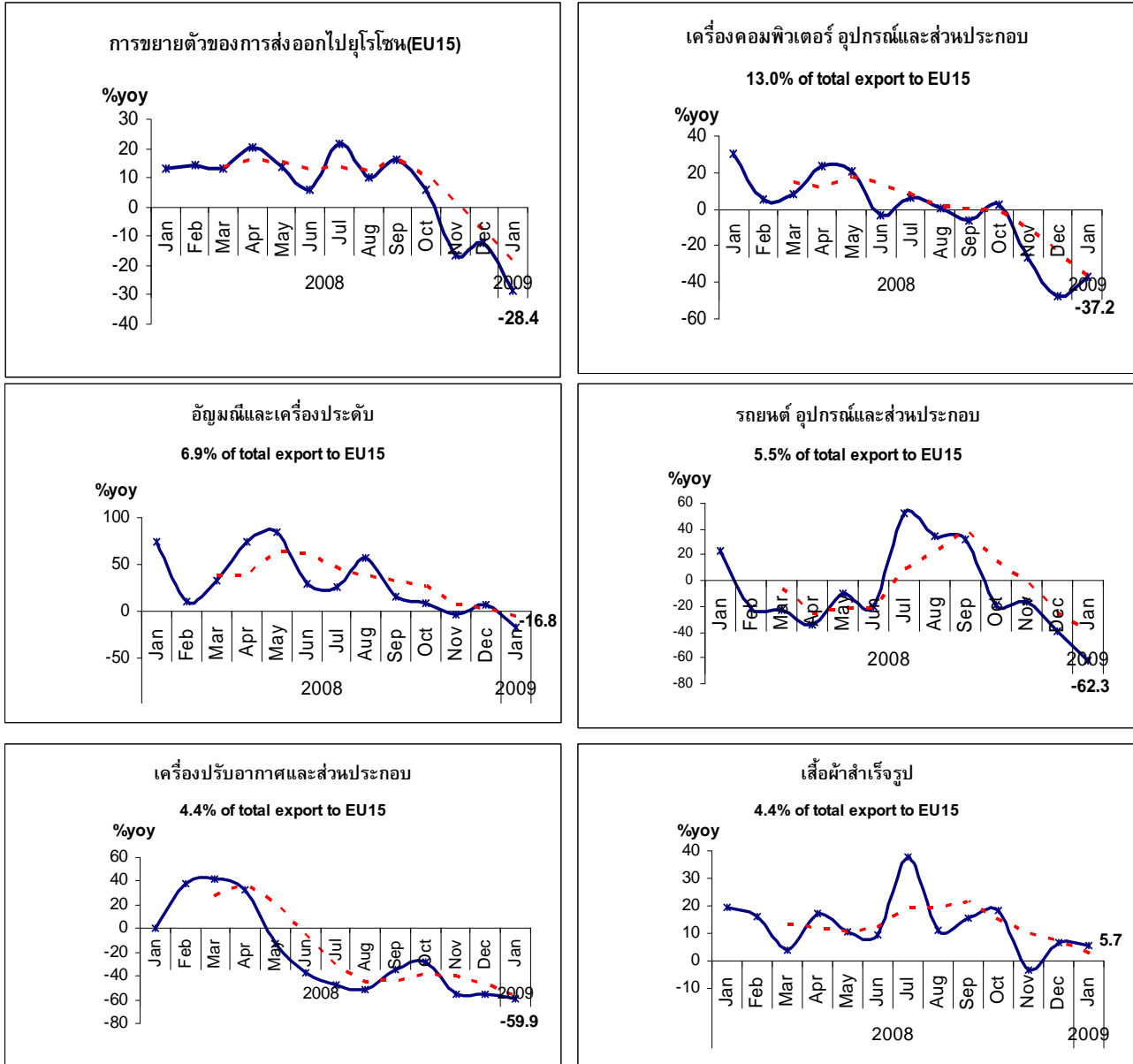
# MACROECONOMIC ANALYSIS BRIEFING

ส่วนการวิเคราะห์เศรษฐกิจมหภาค

สำนักนโยบายเศรษฐกิจมหภาค

## แผนภูมิที่ 1 : การส่งออกยุโรปและรายสินค้าสำคัญ

— อัตราการขยายตัว      - - - - - เส้นแนวโน้มค่าเฉลี่ยเคลื่อนที่



● **สหรัฐอเมริกา** เป็นตลาดส่งออกอันดับสองของไทย โดยการส่งออกไปยังสหรัฐอเมริกานี้ในเดือนมกราคม 2552 มีการหดตัวร้อยละ -27.7 ต่อปี จากที่หดตัวร้อยละ -17.6 ต่อปี ในเดือนก่อนหน้า สินค้าสำคัญ 5 อันดับแรกที่ส่งออกไปยังสหรัฐอเมริกา (ปี 2551) หดตัวลงทุกรายการ ซึ่งได้แก่ เครื่องคอมพิวเตอร์ อุปกรณ์และส่วนประกอบ เสื้อผ้าสำเร็จรูป อาหารทะเลกระป๋องและแปรรูป อัญมณีและเครื่องประดับ และผลิตภัณฑ์ยาง โดยในเดือนมกราคม 2552 มีการหดตัวถึงร้อยละ -28.7 -11.5 -0.1 -37.6 และ -3.7 ต่อปี จากเดือนก่อนที่ร้อยละ -38.7 -1.9 34.2 -45.6 และ -0.6 ต่อปี ตามลำดับ ผลจากการกำลังซื้อที่ลดลงตามภาวะเศรษฐกิจสหรัฐที่ชะลอตัวลงมาก โดยเฉพาะสินค้าประเภทอิเล็กทรอนิกส์ และเครื่องใช้ไฟฟ้า



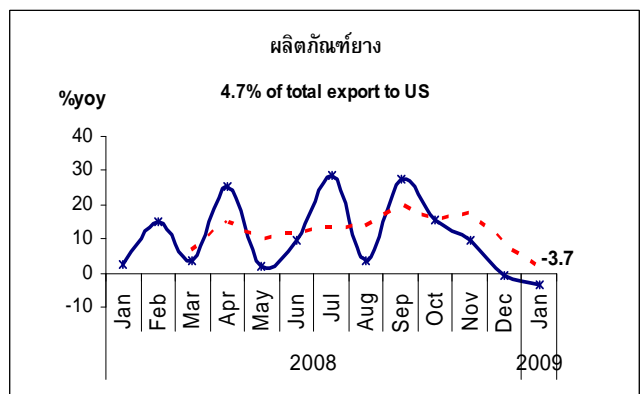
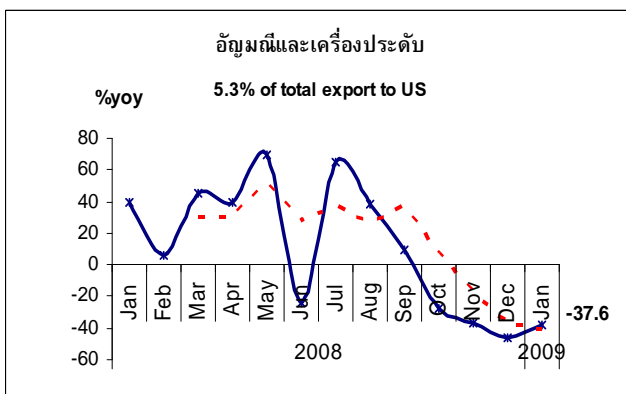
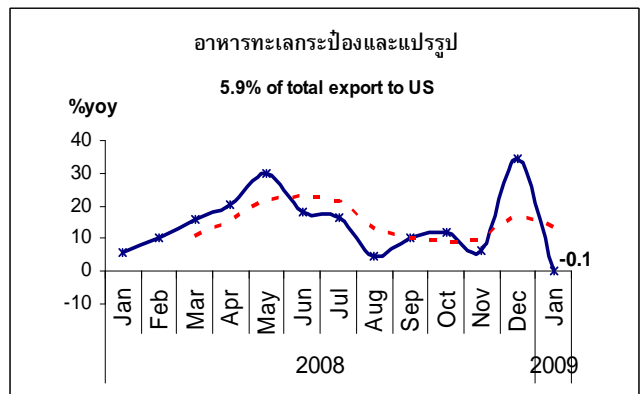
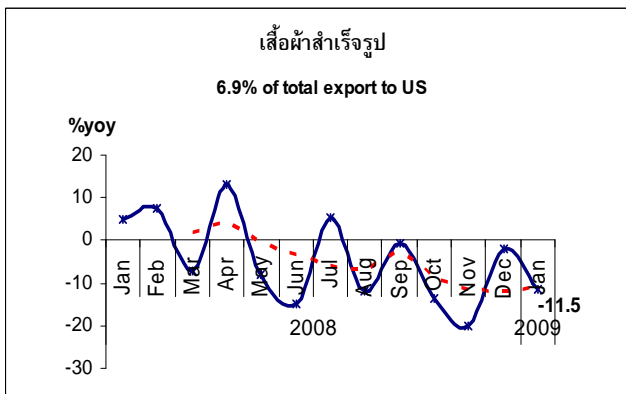
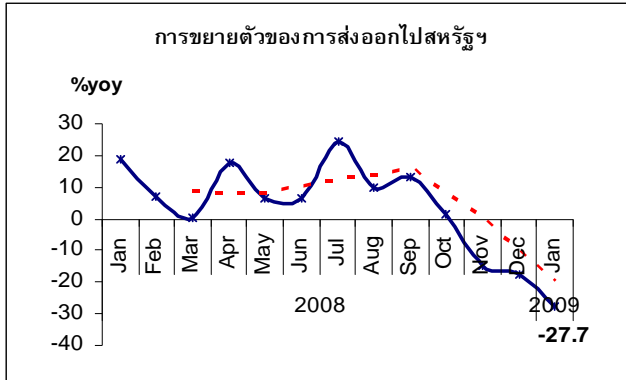
# MACROECONOMIC ANALYSIS BRIEFING

ส่วนการวิเคราะห์เศรษฐกิจมหภาค

สำนักนโยบายเศรษฐกิจมหภาค

แผนภูมิที่ 2 : การส่งออกไปสหรัฐอเมริกาและรายสินค้าสำคัญ

— อัตราการขยายตัว      - - - - - เส้นแนวโน้มค่าเฉลี่ยเคลื่อนที่



● **ญี่ปุ่น** ในเดือนมกราคม 2552 การส่งออกไปยังประเทศญี่ปุ่นซึ่งเป็นคู่ค้ารายใหญ่อันดับสามของไทย มีการหดตัวร้อยละ -18.8 ต่อปี จากร้อยละ -13.9 ต่อปีในเดือนก่อนหน้า สินค้าสำคัญ 5 อันดับแรกที่ส่งออกไปยังญี่ปุ่น(ปี 2551) มีการหดตัวในเกือบทุกสินค้า สินค้าที่มีการหดตัว ได้แก่ แผงวงจรไฟฟ้า เครื่องคอมพิวเตอร์ อุปกรณ์และส่วนประกอบ ยางพารา และ รถยนต์ อุปกรณ์และส่วนประกอบ โดยในเดือนมกราคม 2552 มีการหดตัวถึงร้อยละ -44.8 -37.9 -46.8 และ-48.4 ต่อปี จากเดือนก่อนที่หดตัวร้อยละ -29.9 -20.3 -46.7 และ-0.6 ต่อปี ตามลำดับ ส่วนสินค้าที่มีอัตราการขยายตัว ได้แก่ ไก่แปรรูป มีการขยายตัวชะลอลงที่ร้อยละ 61.2 ต่อปี ในเดือนมกราคม 2552 จากที่ขยายตัวร้อยละ 91.4 ต่อปีในเดือนก่อนหน้า



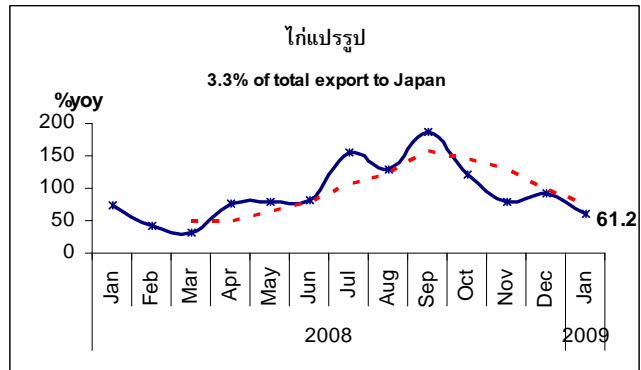
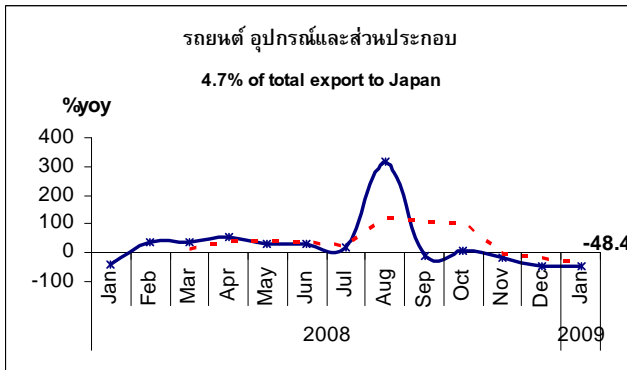
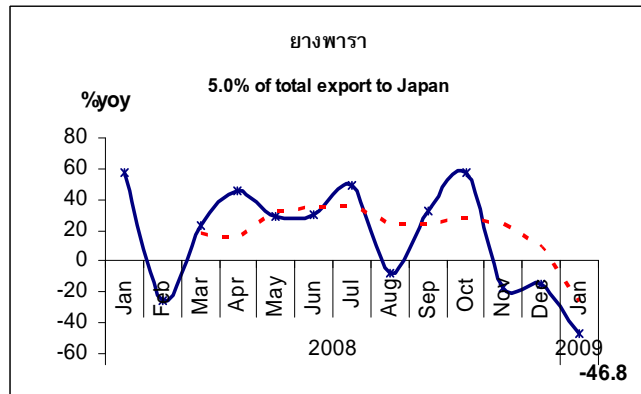
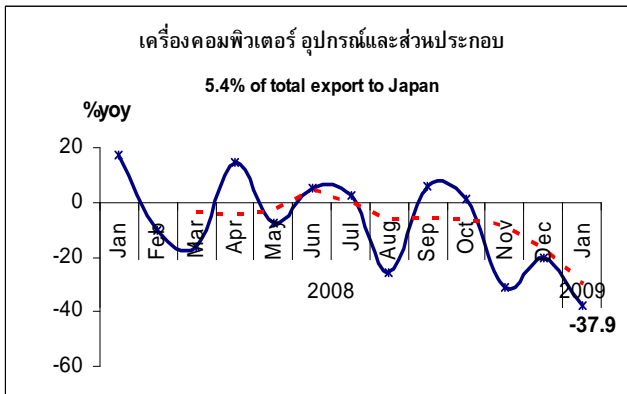
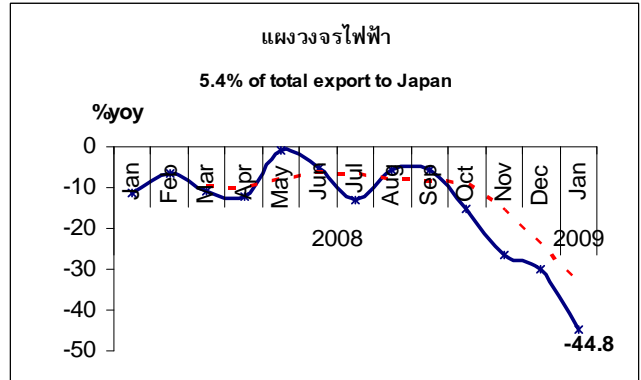
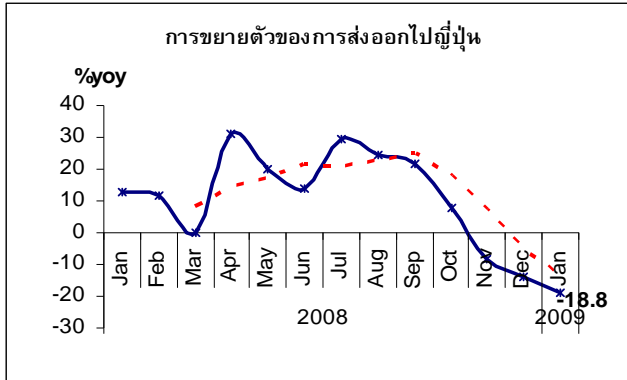
# MACROECONOMIC ANALYSIS BRIEFING

ส่วนการวิเคราะห์เศรษฐกิจมหภาค

สำนักนโยบายเศรษฐกิจมหภาค

แผนภูมิที่ 3 : การส่งออกไปญี่ปุ่นและรายสินค้าสำคัญ

— อัตราการขยายตัว      - - - - - เส้นแนวโน้มค่าเฉลี่ยเคลื่อนที่



การขยายตัวของเศรษฐกิจประเทศคู่ค้า ย่อมทำให้การส่งออกของประเทศไทยขยายตัวตามไปด้วย ดังนั้นการติดตามข้อมูลทางเศรษฐกิจของประเทศคู่ค้าอย่างใกล้ชิด เพื่อที่จะทราบถึงสถานการณ์เศรษฐกิจในแต่ละประเทศ ทำให้สามารถนำมาวางแผนและพัฒนาศักยภาพการส่งออกของไทยได้อย่างมีประสิทธิภาพ

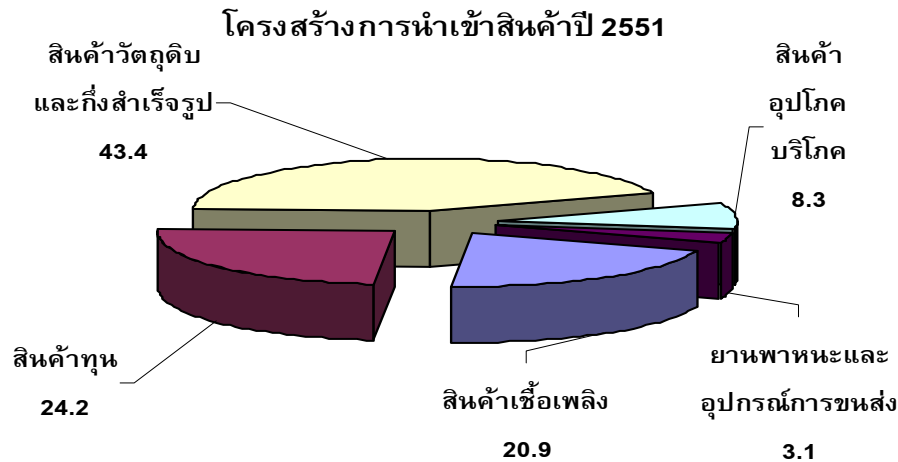


# MACROECONOMIC ANALYSIS BRIEFING

ส่วนการวิเคราะห์เศรษฐกิจมหภาค

สำนักนโยบายเศรษฐกิจมหภาค

## 4. การนำเข้าสินค้าที่หดตัวรุนแรงสะท้อนการหดตัวของอุปสงค์ภายในประเทศและการผลิตเพื่อส่งออก



- โครงสร้างการนำเข้า พบว่า สินค้าวัตถุดิบและกึ่งสำเร็จรูป มีสัดส่วนมากที่สุดถึงร้อยละ 43.4 ของสินค้านำเข้าทั้งหมด ในจำนวนนี้สินค้าเหล็ก เหล็กกล้าและผลิตภัณฑ์มีสัดส่วนมากที่สุด คือ ร้อยละ 7.7 ของมูลค่านำเข้ารวม และร้อยละ 17.7 ของสินค้าวัตถุดิบและกึ่งสำเร็จรูป รองลงมาได้แก่ เคมีภัณฑ์ แผงวงจรไฟฟ้า เพชรพลอย อัญมณี เงินแท่งและทองคำ และสินแร่โลหะอื่นๆ
- อันดับ 2 คือ สินค้าทุน มีสัดส่วนร้อยละ 24.2 ของสินค้านำเข้าทั้งหมด ในจำนวนนี้สินค้าเครื่องจักรกล มีสัดส่วนมากที่สุด คือ ร้อยละ 8.3 ของมูลค่านำเข้ารวม และร้อยละ 34.2 ของสินค้าทุน รองลงมาได้แก่ เครื่องจักรกลไฟฟ้า และชิ้นส่วนคอมพิวเตอร์
- อันดับ 3 คือ สินค้าเชื้อเพลิง มีสัดส่วนร้อยละ 20.9 ของมูลค่านำเข้ารวม ในจำนวนนี้สินค้าน้ำมันดิบมีสัดส่วนมากที่สุด คือ ร้อยละ 16.9 ของมูลค่านำเข้ารวม และร้อยละ 81.0 ของสินค้าเชื้อเพลิง
- ส่วนอันดับ 4 และ 5 ได้แก่ สินค้าอุปโภคบริโภค และยานพาหนะและอุปกรณ์การขนส่ง มีสัดส่วนร้อยละ 8.3 และ 3.1 ของมูลค่านำเข้ารวม โดยสินค้าสำคัญ คือ เครื่องใช้ไฟฟ้าในบ้าน และส่วนประกอบและอุปกรณ์ยานยนต์



# MACROECONOMIC ANALYSIS BRIEFING

ส่วนการวิเคราะห์เศรษฐกิจมหภาค

สำนักนโยบายเศรษฐกิจมหภาค

ตารางที่ 2: การนำเข้าตามหมวดสินค้าและรายสินค้าที่สำคัญของไทย

อัตราการขยายตัวของมูลค่าการนำเข้า (%yoy)	สัดส่วน ปี 2551	2550	2551	2551					2552
				Q1	Q2	Q3	Q4	ธ.ค.	ม.ค.
สินค้านำเข้ารวม (ปริมาณ)	100.0	8.7 (3.2)	27.6 (13.1)	38.0 (19.3)	29.3 (9.8)	39.9 (20.5)	6.1 (3.7)	-6.5 (-4.3)	-37.6 (-35.3)
สินค้าวัตถุดิบและกึ่งสำเร็จรูป (ปริมาณ)	43.4	14.8 (8.1)	29.3 (16.7)	29.4 (17.4)	30.1 (15.7)	48.3 (31.2)	9.4 (2.6)	-15.2 (-18.8)	-41.9 (-43.4)
- เหล็ก เหล็กกล้าและผลิตภัณฑ์	7.7	15.7	59.9	28.8	59.1	97.4	53.8	27.9	-43.4
- เคมีภัณฑ์	7.1	13.5	25.8	31.2	31.3	53.2	-9.3	-22.2	-45.2
- แผงวงจรไฟฟ้า	5.1	13.8	-6.9	8.7	-5.2	-3.6	-24.4	-28.4	-46.3
- เพชรพลอย อัญมณี เงินแท่งและทองคำ	4.9	5.8	114.5	73.6	67.3	159.0	158.0	-55.4	-23.8
- สินแร่โลหะอื่น ๆ เศษโลหะและผลิตภัณฑ์	4.5	17.2	11.8	22.8	17.5	28.5	-19.4	-32.6	-54.1
สินค้าทุน (ปริมาณ)	24.2	0.8 (-1.2)	18.0 (12.9)	37.6 (31.3)	16.2 (9.8)	18.4 (13.1)	3.5 (0.6)	-4.9 (-7.0)	-29.5 (-29.8)
- เครื่องจักรกลและส่วนประกอบ	8.3	7.6	21.8	23.7	15.0	19.1	30.1	40.2	-5.3
- เครื่องจักรไฟฟ้าและส่วนประกอบ	6.0	1.2	12.7	25.8	18.3	18.8	-7.6	-17.9	-34.9
- คอมพิวเตอร์ อุปกรณ์ และส่วนประกอบ	4.4	-1.0	3.3	19.2	12.0	-2.2	-12.2	-23.3	-36.1
สินค้าเชื้อเพลิง (ปริมาณ)	20.9	2.2 (-5.5)	43.9 (10.6)	68.4 (13.8)	50.2 (-1.7)	60.4 (10.3)	5.9 (20.9)	4.0 (45.0)	-53.4 (-35.4)
- น้ำมันดิบ	16.9	1.5	47.8	80.1	56.4	60.3	5.5	-4.8	-62.7
สินค้าอุปโภคบริโภค (ปริมาณ)	8.3	24.6 (20.3)	26.7 (20.1)	37.7 (29.7)	37.4 (28.4)	35.8 (29.8)	1.4 (-2.5)	-2.5 (-5.9)	-17.9 (-20.4)
- เครื่องใช้ไฟฟ้าในบ้าน	2.0	40.4	25.0	31.4	37.4	42.9	-6.4	-19.1	-23.0
ยานพาหนะและอุปกรณ์การขนส่ง (ปริมาณ)	3.1	12.3 (9.0)	24.3 (20.6)	38.1 (34.0)	28.7 (22.3)	28.3 (24.6)	6.0 (5.3)	9.5 (9.1)	-18.7 (-18.1)
- ส่วนประกอบและอุปกรณ์ยานยนต์	2.2	8.7	19.7	35.8	26.3	21.1	0.2	4.1	-30.9

Source: ศูนย์เทคโนโลยีสารสนเทศและการสื่อสาร สำนักงานปลัดกระทรวงพาณิชย์ โดยความร่วมมือจากกรมศุลกากร

● **หมวดสินค้าวัตถุดิบและกึ่งสำเร็จรูป** เป็นหมวดสินค้าที่สะท้อนถึงยอดการส่งออกในอนาคตและยอดคำสั่งซื้อสินค้าจากประเทศคู่ค้า โดยในปี 2551 มีอัตราการขยายตัวต่อเนื่องเรื่อยมาจนถึงไตรมาสสาม และชะลอตัวลงในไตรมาสสุดท้าย สาเหตุจากภาวะเศรษฐกิจของประเทศคู่ค้าที่ชะลอตัว ทำให้การนำเข้าวัตถุดิบเพื่อนำมาผลิตสินค้าส่งออกชะลอตัวลง สำหรับเดือนมกราคม 2552 สินค้าวัตถุดิบและกึ่งสำเร็จรูปมีอัตราการหดตัวที่ร้อยละ -41.9 ต่อปี เพิ่มขึ้นจากเดือนก่อนที่หดตัวร้อยละ -15.2 ต่อปี สินค้าหลัก ในหมวดนี้ได้แก่ เหล็ก เหล็กกล้าและผลิตภัณฑ์ เคมีภัณฑ์ แผงวงจรไฟฟ้า เพชรพลอย อัญมณี เงินแท่งและทองคำ และสินแร่โลหะอื่น ๆ เศษโลหะและผลิตภัณฑ์

● **หมวดสินค้าทุน** การนำเข้าสินค้าในหมวดนี้ บ่งบอกถึงการขยายการลงทุนจากการนำเข้าเครื่องจักรจากต่างประเทศเพื่อใช้ในโรงงานใหม่หรือเพื่อเพิ่มกำลังการผลิต ในปี 2551 การนำเข้าสินค้าทุนมีการขยายตัวอย่างต่อเนื่องในสามไตรมาสแรก และชะลอตัวลงมาก ในไตรมาสสุดท้าย โดยในเดือนมกราคม 2552 สินค้าทุนมีอัตราการหดตัวที่ร้อยละ -29.5 ต่อปี จากที่หดตัวร้อยละ -4.9 ต่อปีในเดือนก่อนหน้า สินค้าหลักในหมวดนี้ได้แก่ เครื่องจักรกลและส่วนประกอบ เครื่องจักรไฟฟ้าและส่วนประกอบ และคอมพิวเตอร์ อุปกรณ์และส่วนประกอบ



# MACROECONOMIC ANALYSIS BRIEFING

ส่วนการวิเคราะห์เศรษฐกิจมหภาค

สำนักนโยบายเศรษฐกิจมหภาค

- **หมวดสินค้าเชื้อเพลิง** มีน้ำมันดิบเป็นสินค้าหลัก อัตราการขยายตัวของการนำเข้าสินค้าหมวดนี้ ส่วนใหญ่เป็นไปตามทิศทางราคาน้ำมันในตลาดโลก โดยมีการขยายตัวเร่งขึ้นในครั้งแรกของปี 2551 และขยายตัวเพิ่มมากขึ้นในไตรมาสสามจากการลดภาษีน้ำมัน แต่ชะลอตัวลงในไตรมาสสุดท้ายเพราะราคาน้ำมันในตลาดโลกที่ลดลง ในเดือนมกราคม 2552 สินค้าเชื้อเพลิงมีอัตราการหดตัวที่ร้อยละ -53.4 ต่อปี จากที่ขยายตัวร้อยละ 4.0 ต่อปี ในเดือนก่อนหน้า
  - **หมวดสินค้าอุปโภคและบริโภค** เป็นหมวดสินค้าที่สะท้อนถึงการบริโภคภาคเอกชนภายในประเทศ ในปี 2551 มีการขยายตัวในระดับดีในสามไตรมาสแรก แต่ชะลอตัวลงอย่างมากในไตรมาสสุดท้าย สาเหตุจากความวิตกกังวลของผู้บริโภคต่อภาวะเศรษฐกิจที่คาดว่าจะชะลอตัวลงในอนาคต โดยในเดือนมกราคม 2552 สินค้าอุปโภคและบริโภคมีอัตราการหดตัวที่ร้อยละ -17.9 ต่อปี เพิ่มขึ้นจากเดือนก่อนที่หดตัวร้อยละ -2.5 ต่อปี สินค้าหลักในหมวดนี้ ได้แก่ เครื่องใช้ไฟฟ้าภายในบ้าน
  - **หมวดยานพาหนะและอุปกรณ์การขนส่ง** ส่วนใหญ่เป็นการนำเข้าส่วนประกอบและอุปกรณ์รถยนต์เพื่อผลิตรถยนต์หรือซ่อมแซมรถยนต์ที่ต้องนำเข้าอะไหล่จากต่างประเทศ โดยการนำเข้าสินค้าหมวดนี้มีการขยายตัวอย่างต่อเนื่องในสามไตรมาสแรกของปี 2551 และชะลอตัวลงในไตรมาสสุดท้าย เช่นเดียวกับสินค้านำเข้าในหมวดสินค้าอื่นๆ ในเดือนมกราคม 2552 ยานพาหนะและอุปกรณ์การขนส่งมีอัตราการหดตัวที่ร้อยละ -18.7 ต่อปี จากที่ขยายตัวร้อยละ 9.5 ต่อปี ในเดือนก่อนหน้า
- เมื่อพิจารณาการนำเข้าเป็นรายหมวด จะพบว่า อุปสงค์ภายในประเทศอ่อนแอลงชัดเจน ทั้งด้านการลงทุนซึ่งสังเกตได้จากการนำเข้าสินค้าทุนที่หดตัว และด้านการบริโภคซึ่งสังเกตได้จากการนำเข้าสินค้าอุปโภคบริโภคที่หดตัว นอกจากนี้ยังพบว่าการผลิตเพื่อส่งออกอาจหดตัวต่อเนื่อง เพราะการนำเข้าวัตถุดิบหดตัวลงมากเช่นกัน

## 5. สิ่งที่ต้องจับตามองต่อไปในระยะอันใกล้

สศค. คาดว่า ในช่วง 6-9 เดือนของปี 2552 มูลค่าส่งออกสินค้า น่าจะหดตัวต่อเนื่องตามอุปสงค์ของเศรษฐกิจประเทศคู่ค้าหลัก บวกกับฐานที่สูงมากในช่วงดังกล่าว ในขณะที่อุปสงค์ภายในประเทศยังไม่ฟื้นตัว ก็มีโอกาสสูงมากที่อัตราการเจริญเติบโตของเศรษฐกิจไทยจะยังคงหดตัวในช่วง 3 ไตรมาสแรกของปี 2552 ดังนั้น ยุทธศาสตร์ด้านการส่งออก นอกจากจะเร่งหาตลาดใหม่ เพิ่มปริมาณการค้าภายในภูมิภาคแล้ว ยังต้องดูแลเรื่องค่าเงินบาท มิให้เสียเปรียบคู่แข่ง และสนับสนุนให้ประเทศในภูมิภาคร่วมกันฟื้นฟูเศรษฐกิจในภูมิภาคอย่างสอดคล้องและต่อเนื่อง จะช่วยให้เกิดการฟื้นตัวเร็วขึ้น ท้ายที่สุดจะส่งผลให้การส่งออก การผลิต และการจ้างงานฟื้นตัวอย่างยั่งยืน